

# Tiger Elite e Premier

Guia de Instalação



**TECASSISTIVA**  
Tecnologia & Acessibilidade

PUBLICADO POR

**ViewPlus Technologies, Inc.**

1965 SW Airport Avenue  
Corvallis, Oregon 97333  
U.S.A.

**Telefone:** + 1 541.754.4002

**Fax:** + 1 541.738.6505

[www.viewplus.com](http://www.viewplus.com)

E POR

**Tecassistiva**

Av. Dr. Altino Arantes, 345 - Vila Clementino  
04042-032, São Paulo- SP  
Brasil

**Telefone/Fax:** (11) 3266-4311

**E-mail:** [teca@tecassistiva.com.br](mailto:teca@tecassistiva.com.br)

[www.tecassistiva.com.br](http://www.tecassistiva.com.br)

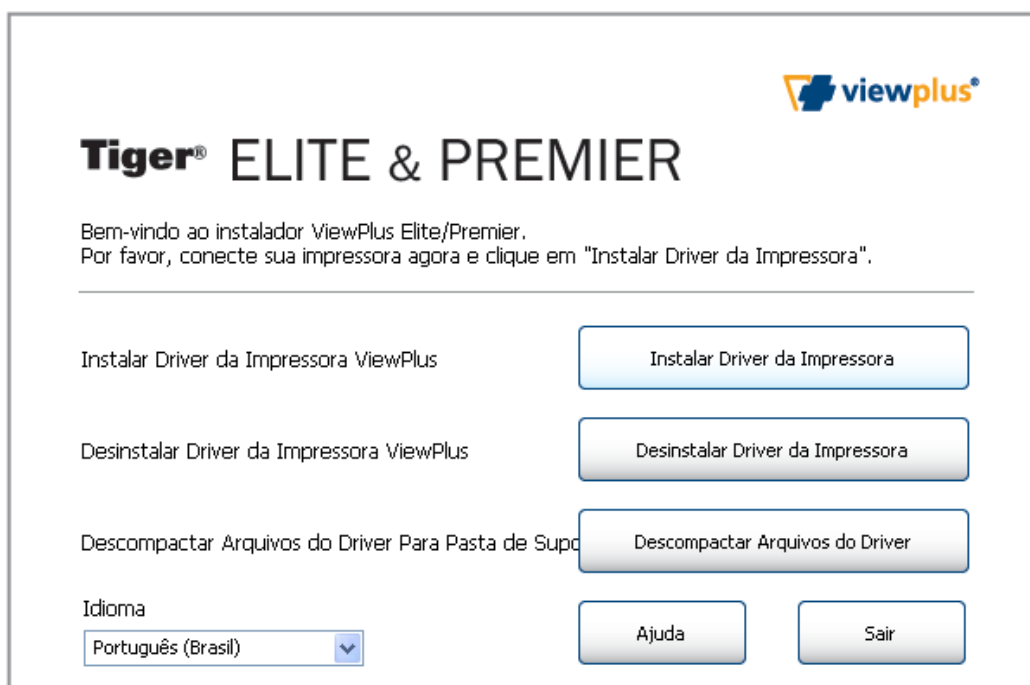
O conteúdo deste documento pode ser alterado sem qualquer aviso prévio. Nenhuma parte desta publicação pode ser reproduzida ou transmitida de nenhuma forma ou por nenhum meio eletrônico ou mecânico, por nenhum motivo, sem expressa permissão escrita da ViewPlus e Tecassistiva.



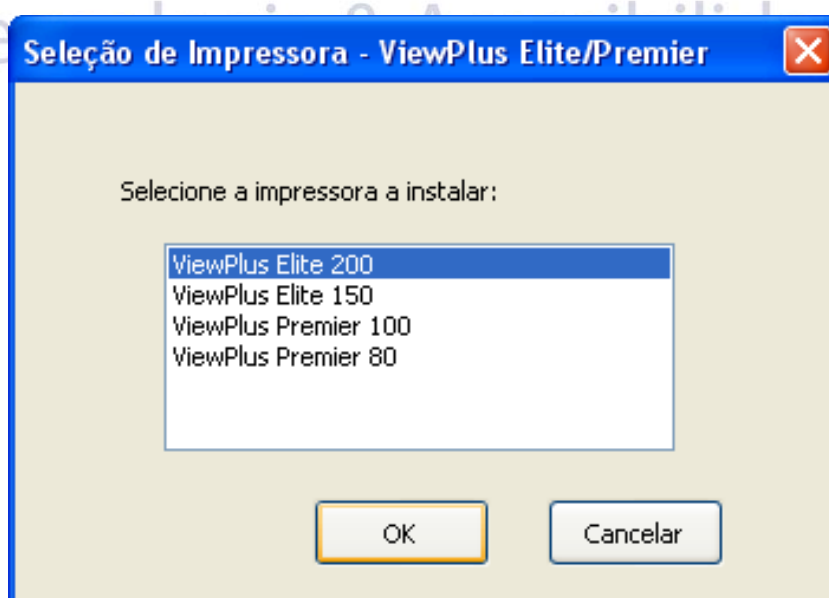
**TECASSISTIVA**  
Tecnologia & Acessibilidade

# Instalação da Tiger Elite 200 e Premier

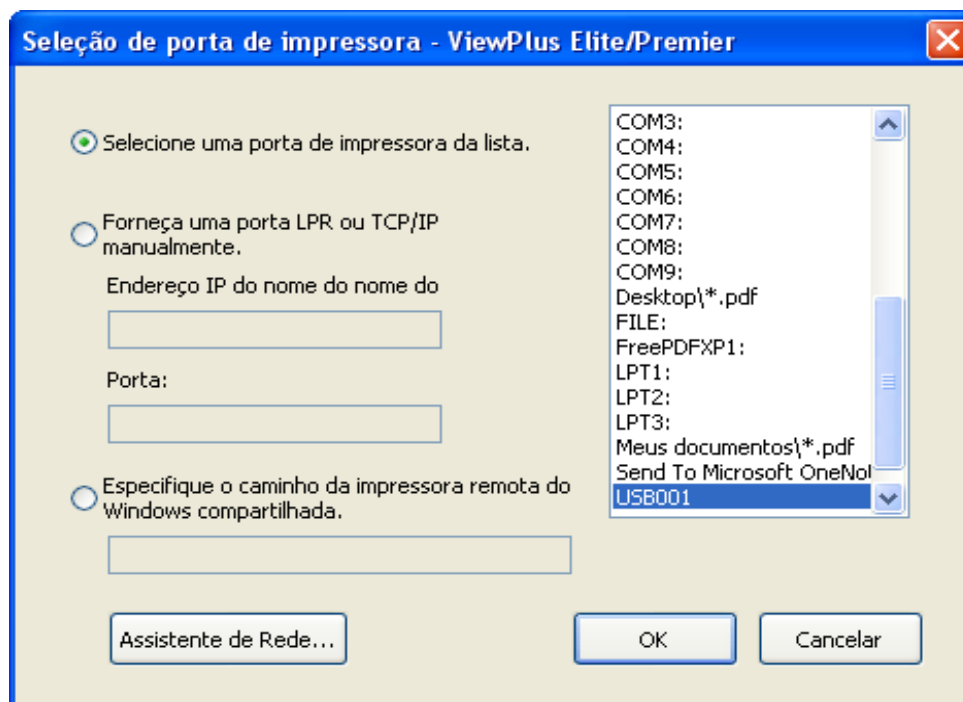
1. Ligar os cabos da impressora no computador, depois inserir o CD de instalação no drive de CD/DVD do computador, no qual ele automaticamente executará e exibirá uma tela conforme abaixo;



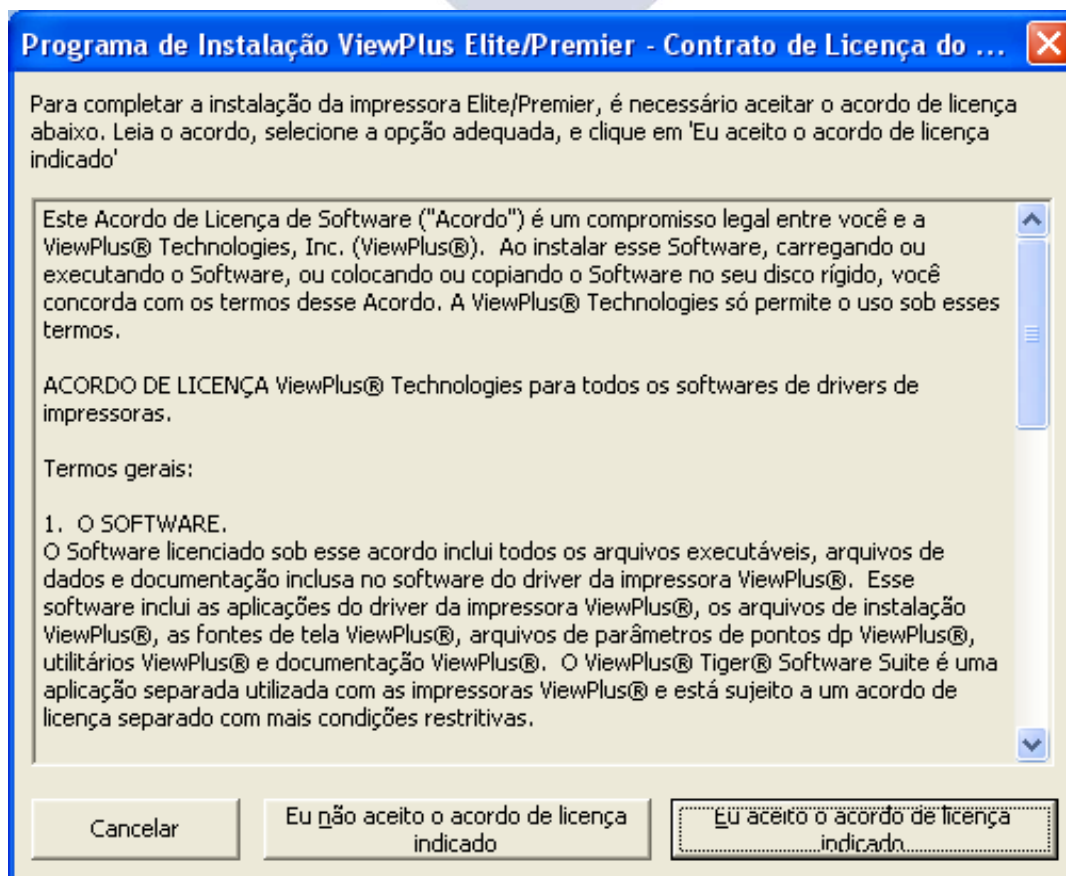
2. Clique em "Instalar Driver da Impressora", depois será exibido uma nova tela na qual selecionaremos "ViewPlus Elite 200" conforme tela abaixo;



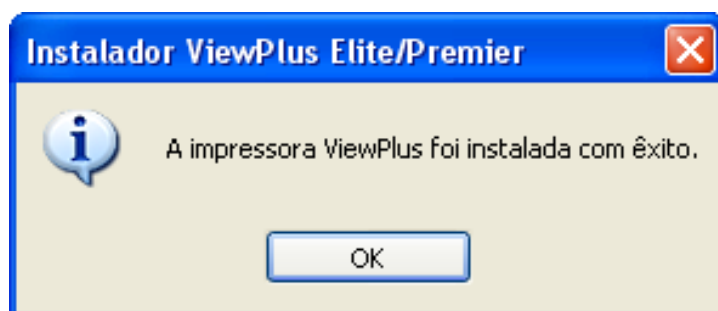
3. Uma nova tela de “Seleção de porta de impressora – ViewPlus Elite/”
4. ”na qual selecionaremos “USB001” e clicaremos em “OK” conforme tela abaixo;



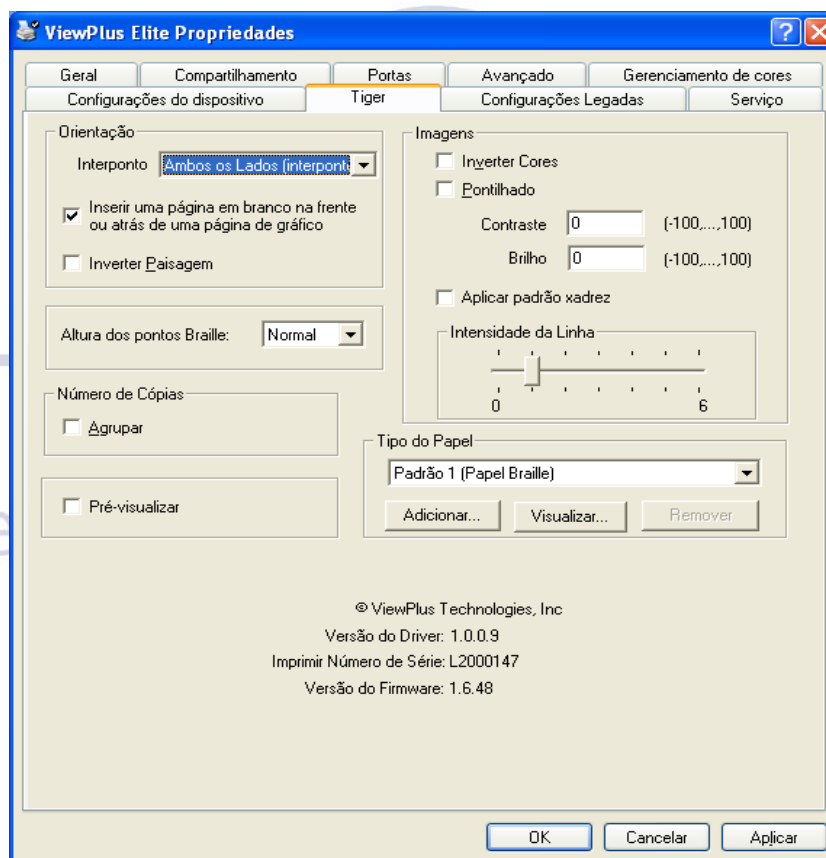
5. Será exibida uma tela de “Programa de Instalação ViewPlus Elite/Premier – Contrato de Licença do ...”, clique em “Eu aceito o acordo de licença indicado” conforme tela abaixo;



6. Ao término da instalação será exibida uma tela de “Instalador ViewPlus Elite/Premier” informando que “A impressora ViewPlus foi instalada com êxito” e é só clicar em “OK” para finalizar.

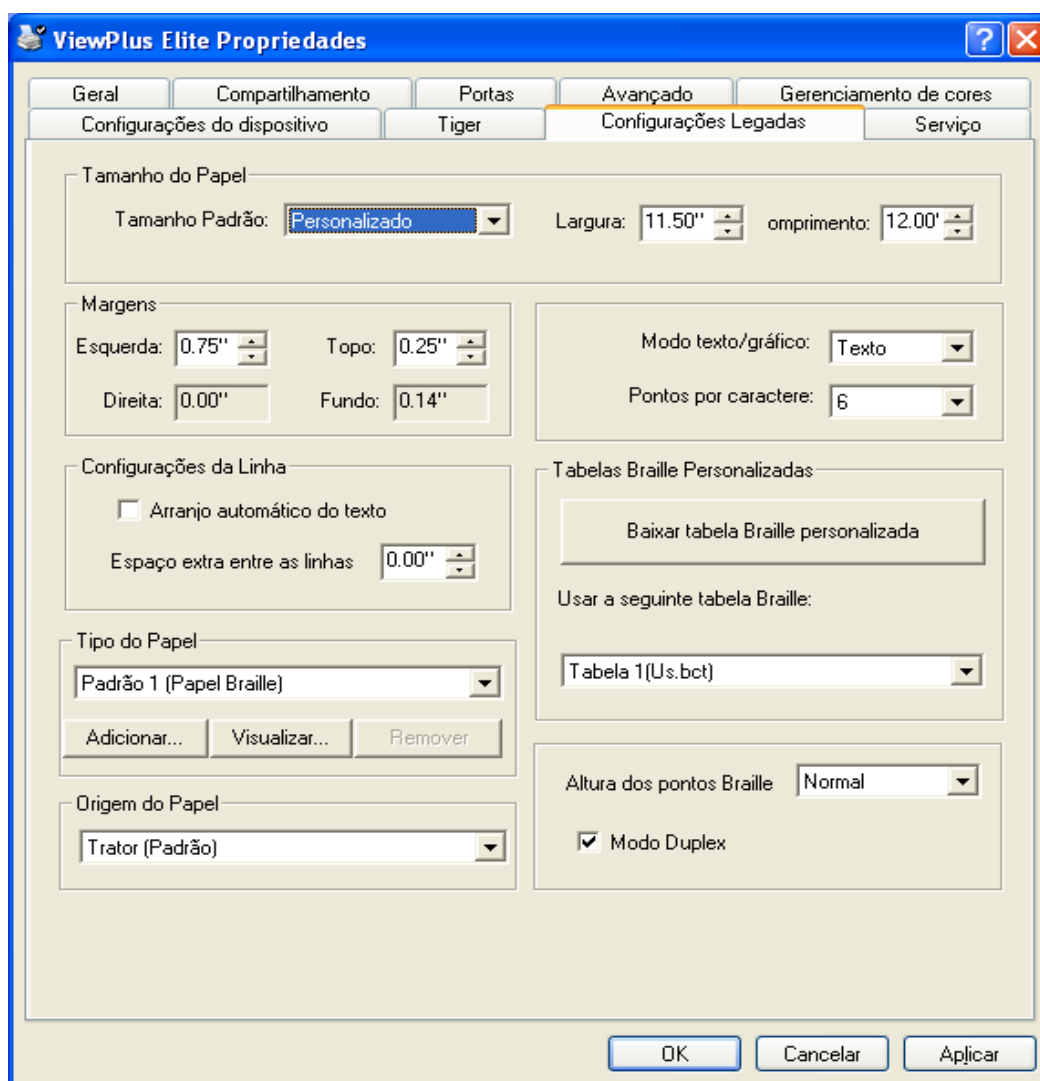


7. Agora é necessário configurar as preferências de impressão de sua Tiger. Por favor, leia as descrições abaixo para ter ajuda ao fazer suas próprias seleções. As configurações padrões na aba Tiger são apropriadas à maioria dos usuários na maior parte das vezes. Ao terminar suas seleções, clique em “Aplicar” para salvar suas configurações.



Mostra a Aba Tiger

- 7.1. Duplex - Nessa caixa combinada é possível escolher o tipo de impressão, de um só lado ou de ambos os lados (interponto).
  - 7.2. Inserir uma página em branco na frente ou atrás de uma página de gráfico - Caso esta opção esteja marcada, uma página em branco será inserida para que gráficos sejam impressos numa folha separada. Isso evita que gráficos num documento de texto sejam impresso em seu verso qualquer outro texto ou gráfico, causando distorções à imagem.
  - 7.3. Altura dos Pontos Braille - Esta caixa combinada permite que escolha três tipos de Braille, alto, normal ou baixo. Isso pode ser bastante útil caso tenha dificuldade em ler pontos devido a serem muito baixos ou muito altos.
8. Agora que configurou os padrões da impressora no Windows, você deve configurar os padrões legados de sua impressora. Eles são ajustáveis através da aba Configurações Legadas na janela de propriedade de impressão. Abaixo, há uma descrição dessa aba.



Mostra a Aba de Configurações Legadas

8.1. Tamanho do papel - "PERSONALIZADO".

8.1.0. Largura : 11,50 e Comprimento: 12,00

8.1.1. Margens – Configurações das margens padrões são: "Left = 0,75 e Top = 0,25"

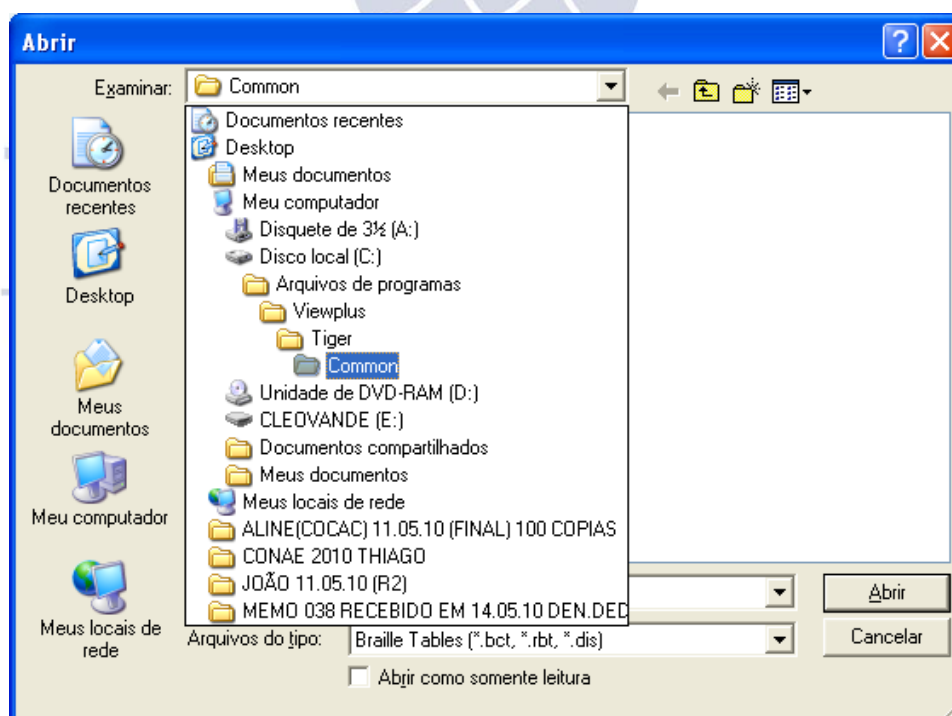
8.1.2. Modo text/gráfico – "Alterna entre texto ou gráfico".

8.1.3. Pontos por caractere – "Padrão é 6".

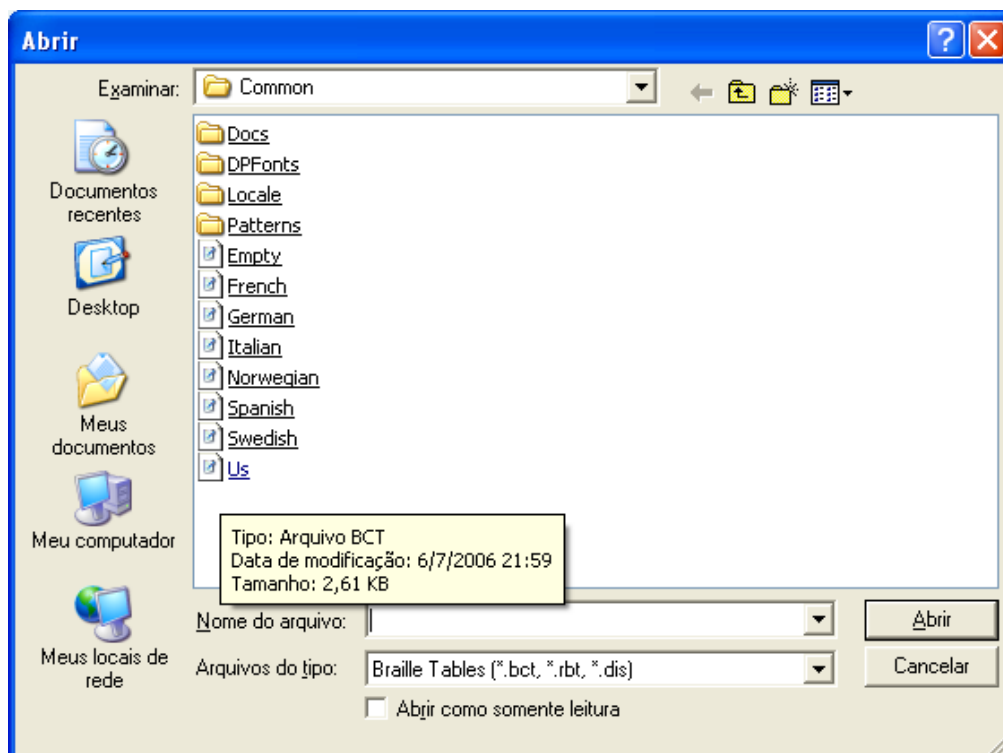
8.1.4. Clique no botão "Baixar tabela Braille personalizada", na qual será exibida uma nova tela conforme abaixo:



8.1.5. Clique no botão "Buscar", para localizar a tabela, na qual será exibida uma nova tela:



8.1.6. Agora selecione a pasta onde está o arquivo "US.BCT", clique no arquivo e manda abrir.



8.1.7. Altura do ponto Braille – “Esta caixa combinada permite que escolha três tipos de Braille, alto, normal ou baixo. Isso pode ser bastante útil caso tenha dificuldade em ler pontos devido a serem muito baixos ou muito altos”.

8.1.6. Modo Duplex – Quando esta opção está marcada, os documentos serão impressos de ambos os lados (interponto).

9. Ao terminar suas seleções, clique em “Aplicar” para salvar suas configurações e depois clique em “OK”.



## Importador Exclusivo

---

### **Tecassistiva**

Av. Dr. Altino Arantes, 345 - Vila Clementino  
04042-032, São Paulo - SP  
Brasil

**Telefone/Fax:** (11) 3266-4311

**E-mail:** [teca@tecassistiva.com.br](mailto:teca@tecassistiva.com.br)

[www.tecassistiva.com.br](http://www.tecassistiva.com.br)

**Horário de Atendimento:** Segunda a Sexta, das 8:00 às 18:00 Horário de Brasília (BR)

**Horário de Suporte Técnico:** Segunda a Sexta, das 8:00 às 18:00 Horário de Brasília (BR)

FABRICANTE

### **ViewPlus Technologies, Inc.**

1965 SW Airport Avenue  
Corvallis, Oregon 97333  
U.S.A.

**Telefone:** + 1 541.754.4002

**Fax:** + 1 541.738.6505

[www.viewplus.com](http://www.viewplus.com)



TECASSISTIVA  
tecnologia & Acessibilidade